



Escuela de  
Administración  
Regional

**EXAMEN DEL CURSO PARA LA HABILITACIÓN  
FUNCIONAL 2008**

*“VIGILANTE DE CARRETERAS”*



Junta de Comunidades de  
**Castilla-La Mancha**

1.- Señale la respuesta correcta: La Ley 9/1990 de Carreteras y Caminos de Castilla – La Mancha define para todas las carreteras autonómicas una zona de Dominio Público delimitada a ambos lados de la carretera desde la línea límite de explanación a una distancia de:

- a) A 25 metros para todos los tipos de carreteras.
- b) 8 metros en Autopistas, Autovías y Vías Rápidas y 3 metros en el resto de carreteras.**
- c) No existe la Zona de Dominio Público en las carreteras Autonómicas
- d) Está situada entre la zona de servidumbre y la de protección.

2.- ¿Qué tipo de carretera corresponde con un cajetín de fondo color naranja con la siguiente inscripción: CM-101?

- a) Es una carretera correspondiente a la red básica.**
- b) Pertenece a la red Local y ha sido acondicionada recientemente.
- c) Forma parte de la red Comarcal de la provincia de Guadalajara.
- d) Probablemente esté situada en la provincia de Toledo.

3.- ¿Cuál es el documento de un proyecto de construcción que recoge la descripción general de la obra, detallando la situación actual y la solución proyectada?

- a) La Memoria.**
- b) Las mediciones y presupuestos.
- c) Los Planos.
- d) El Pliego de Prescripciones Técnicas Particulares.

4.- El Presupuesto de Ejecución Material de un Proyecto se obtiene.

- a) Multiplicando cada una de las mediciones de las distintas unidades de obra por el precio correspondiente reflejado en el Cuadro de Precios y sumando todos estos productos.**
- b) Sumando al Presupuesto de Ejecución por Contrata los Gastos Generales, el Beneficio Industrial y el IVA.
- c) Multiplicando las mediciones por el precio del coste de maquinaria.
- d) Restando del Presupuesto Total el importe de las Expropiaciones.

5.- ¿Cuáles es el orden correcto de ejecutar los trabajos de formación de un terraplén?

- a) Formación de los espaldones, coronación y núcleo.
- b) Humectación, extensión y compactación.
- c) Compactación, humectación y extendido de riego de adherencia.
- d) Transporte y extensión del material, humectación y compactación.**

6.- Según la naturaleza de los materiales que condiciona el método a seguir para realizar las excavaciones en obras de carreteras ¿Para qué tipo de material está indicada la utilización de Traíllas?

- a) En materiales sueltos en obras con un gran volumen de movimiento de tierras.**
- b) En roca o en terrenos muy duros.
- c) Cuando no se puede utilizar explosivos por estar algo fisurada la roca.
- d) Se emplea para terrenos de tránsito, en lugar del Ripper.

7.- ¿Cuáles de las siguientes afirmaciones respecto a la capacidad de soporte de las explanadas es cierta?

- a) La Norma de Firmes clasifica la explanada en los grupos de T00 a T42.
- b) Una explanada tipo E3 tiene mayor capacidad de soporte que una E1.**
- c) La explanada tipo E1 es la de mayor capacidad de soporte.
- d) La capacidad de soporte se mide empleando el ensayo Proctor.

8.- ¿En qué consiste el ensayo Proctor?

- a) Es un ensayo de compactación para comprobar la humedad óptima de un determinado suelo a emplear en un terraplén.**
- b) Es el ensayo utilizado para conocer la dureza de un material y determinar el tipo de excavación.
- c) Es el ensayo empleado para conocer la dureza del betún a emplear en una mezcla bituminosa.
- d) Es el ensayo utilizado para medir el desgaste del árido grueso.

9.- ¿Cómo se denomina el riego que se emplea para asegurar una buena adhesión entre una capa granular y una capa de mezcla bituminosa?

- a) Riego de Adherencia.
- b) Riego de Curado
- c) Riego Antipolvo.
- d) Riego de Imprimación**

10.- ¿Según la Ley de Carreteras y Caminos de Castilla – La Mancha, dónde deberá situarse un cerramiento formado por materiales rígidos con cimentación firme?

- a) No existe delimitación para este tipo de construcción.
- b) Fuera de la zona de Dominio Público.
- c) En la línea límite de edificación.**
- d) Al menos a 8 metros de la Línea Límite de Explanación.

11.- ¿Cuál es la distribución aproximada de la Red de Carreteras en el territorio de Castilla-La Mancha?

- a) 7.900 km corresponde a la red autonómica, 7.200 a las Diputaciones y 3.270 a la Administración Central.**
- b) 15.000 km de la red autonómica, 20.000 a las Diputaciones y 750 a la Administración Central.
- c) Toda la red de carreteras pertenece a la Junta de Comunidades de Castilla-La Mancha.
- d) 8.000 km corresponde a la red autonómica y 13.000 a la Administración Central.

12.- ¿En qué consiste un riego con gravilla?

- a) Es un riego sólo con líquido bituminoso para cambiar el aspecto de los firmes envejecidos..
- b) Se emplea sobre una capa de material bituminoso para mejora la adherencia con las capas sucesivas.
- c) Consiste en la aplicación de un ligante seguido por una o dos capas de gravilla de distintas granulometrías empleado en carreteras con poco tráfico.**
- d) Consiste en extender grava para mejorar el estado de los caminos agrícolas.

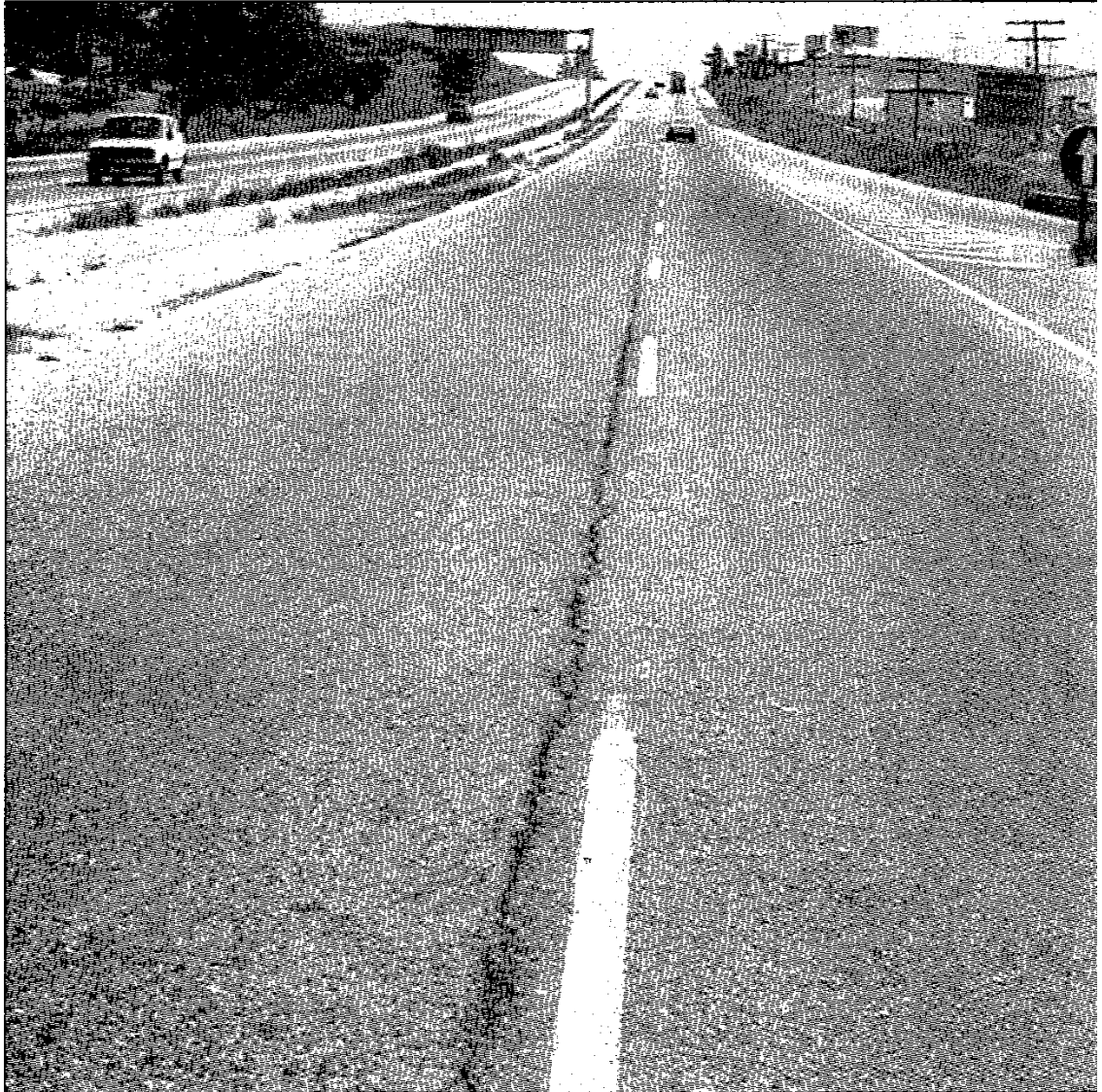
13.- ¿A quién corresponde elaborar el boletín de denuncia ante una infracción cometida contra una carretera?

- a) Al Jefe de la Sección en la que ocurre la incidencia.
- b) Al Delegado Provincial de la Consejería de Ordenación del Territorio y Vivienda.
- c) Al vigilante de carreteras o a cualquier particular.**
- d) Al Encargado General al que le corresponda el tramo de carretera donde se cometa la infracción.

14.- ¿Cuáles es el fundente más empleado en las labores de Vialidad Invernal?

- a) La combinación de sepiolita y cloruros.
- b) Una disolución de ácido sulfúrico.
- c) El cloruro cálcico para temperaturas superiores a 5 ° C.
- d) El cloruro sódico, en seco o en disolución (salmuera).**

15.- La siguiente imagen pertenece a uno de los deterioros más habituales en los firmes.  
De las siguientes afirmaciones ¿cuál es la correcta?



- a) Es un blandón.
- b) Una fisura transversal
- c) Es una rodera.
- d) Fisura o grieta longitudinal central.**

16.- La siguiente imagen pertenece a uno de los deterioros más habituales en los firmes.  
De las siguientes afirmaciones ¿cuál es la correcta?



- a) Es un asiento localizado de la calzada, llamado también “Blandón”.
- b) Es un desplazamiento horizontal de la capa superior del pavimento, llamado también “Cordón Longitudinal”.
- c) Es lo que se denomina cuarteo en malla fina o “piel de cocodrilo”**
- d) Es una deformación longitudinal denominada “rodera”.

17. El desagüe superficial se divide en:
- Longitudinal, transversal y profundo
  - Longitudinal y transversal**
  - Solamente profundo
  - Geotextiles y obras de paso
18. ¿Para qué se usan las cunetas de guarda?
- Interceptan el agua de escorrentía antes de que alcance el talud**
  - Para reducir la velocidad del agua, evitando así la erosión en las cunetas.
  - Son rejillas de recogida de aguas pluviales de las ciudades.
  - No existen.
19. ¿Cuáles de los siguientes dispositivos se usan como drenaje profundo?
- Drenes en espina de pez**
  - Cunetas y caces.
  - Imbornales
  - Todos los anteriores.
20. En las inspecciones periódicas de obras de fábrica, los vigilantes de carreteras generalmente participan en:
- Inspecciones principales
  - Inspecciones rutinarias y superficiales.**
  - Inspecciones especiales.
  - En cualquiera de las anteriores.
21. ¿Qué es AENOR?
- Método para medir la densidad “in situ”.
  - Empresa de certificación que garantiza el cumplimiento de las Normas Europeas de calidad.**
  - Tipo de maquinaria empleada en la compactación de terraplenes.
  - Sondeos mecánicos con extracción de testigos.



22. ¿Quién elabora y aprueba el plan de Seguridad y Salud?
- Es elaborado y aprobado por el promotor
  - Es elaborado por el contratista y aprobado por el coordinador.**
  - Es elaborado por el promotor pero no es necesario que se apruebe.
  - Es elaborado y aprobado por el coordinador.
23. ¿Dónde se incluye el Estudio de Seguridad y Salud?
- En el Libro de Incidencias
  - En el Proyecto**
  - En el control de costes.
  - En el control de recogida de materiales peligrosos.
24. ¿Cuál de los siguientes aspectos relacionan la velocidad de circulación de un vehículo con el riesgo de sufrir un accidente?
- Menor velocidad de aproximación a una curva implica mayor riesgo de sufrir un accidente.
  - Mayor velocidad implica mayor posibilidad de sufrir un accidente.**
  - Con una mayor velocidad existen mayores posibilidades de recuperar el control de un vehículo, y por tanto, de no sufrir un accidente.
  - No existe relación entre la velocidad y los accidentes.
25. Las señales de reglamentación se designan por:
- Letra R + número (según función)**
  - Letra P + número (según función)
  - Letra S + número (según función)
  - Letra RPS + número (según función)
26. El diámetro de una señal de reglamentación en una autopista es:
- 600 mm.
  - 1200 mm.**
  - 900 mm.
  - 900 mm. en una carretera convencional con arcén y 600 mm. en una sin arcén

27. Las señales de advertencia se colocarán:
- Donde se considere mas oportuno
  - Entre 150-250 m de la sección donde se pueda encontrar el peligro que anuncian.**
  - En la sección donde empieza su aplicación.
  - A 2 m. de la sección donde empieza su aplicación.
28. En zona urbana, si la señal o cartel se sitúa sobre aceras o zonas destinadas a la circulación de peatones, la diferencia de cota entre el borde inferior de la señal o cartel y dicha acera o zona no será inferior a:
- 1,8 m
  - 2,0 m
  - 2,2 m**
  - 1,5 m
29. Para indicar la peligrosidad de las curvas se usan paneles direccionales. El número de paneles depende:
- De la reducción de la velocidad.**
  - De la altura de la señal.
  - De la capacidad de visión nocturna del conductor
  - De ninguna de las anteriores.
30. Una de las funciones de las marcas viales es:
- Indicar el borde de la calzada.**
  - Reducir la velocidad.
  - Indicar la existencia de curvas
  - No tienen ninguna función.

31. Según la Ley de Ordenación del Territorio de Castilla-La Mancha ¿cuáles son los tipos de suelo que existen en un municipio sin Plan de Ordenación Municipal?

- a. Suelo urbano, urbanizable y rústico.
- b. Suelo urbano y rústico**
- c. Suelo urbano y programado
- d. Cada Ayuntamiento denomina a los tipos de suelo según la costumbre de la zona.

32. Los sistemas de contención de vehículos se clasificarán según su función y ubicación en:

- a. Sección en C o sección tubular.
- b. Barreras de seguridad, pretilas, amortiguadores de impacto y lechos de frenado.**
- c. Hitos de arista, captafaros y resaltos.
- d. Barreras y pavimentos.